



Z Oldřiše do Svatky

(přes Lucký vrch, Pustou Rybnou, Rybenské perníčky,
Zkamenělý zámek a lovecký zámeček Karlštejn)

sobota 18. 4. 2026

Sraz v dostatečném předstihu v hale nádraží ČD Pardubice.

Odjezd v 7.02 hod. vlakem R19 (R863 Svitava), příjezd do Svitav v 7.59 hod.,
odjezd ze Svitav v 8.02 hod. vlakem Os 15324, příjezd do Oldřiše 8.38 hod.

Odjezdy zpět:

Pro trasu 1: 15 km:

Autobusem č. 620755 112 odjezd **ze Svatky aut. st. v 16.21 hod.** s přestupem
v Hlinsku na vlak v 17.00, příjezd do Pardubic 18.05 hod. V Hlinsku je 10 minut
na přestup.

Ze Svatky je toto jediný spoj !

Pro trasu 2: 10 km:

Vlakem ze stanice Borová u Poličky ve 12.15, 13.13, 14.15, 15.13 s přestupem
v sudou hodinu ve Žďárci u Skutče a v lichou hodinu ve Svitavách.

**Pozor – ve 12.15 a 14.15 se nastupuje na směr Žďárec, v 13.13 a 15.13 se
nastupuje na směr Svitavy !**

Pro trasu 3: 6 km:

Autobusem č. 842141 104 odjezd **z Pusté Rybné hostinec ve 13.08 hod.**, příjezd
do Svatky aut. st. ve 13.30 hod. Odjezd ze Svatky aut.st. ve 14.21hod., příjezd
do Hlinska nádr. ve 14.49. Z Hlinska vlakem ve 14.59 do Pardubic, kam se přijede
v 16.05 hod.

Trasa 1: 15 km <https://mapy.com/s/dusujopalu>. Stoupání 387 m, klesání 329 m.
Trasa je středně náročná, zvlněná, s výstupy na dva vrcholy (Lucký vrch a Karlštejn),
vede po značených lesních a polních cestách, částečně po asfaltové cyklotrase a
v závěru po dlážděných ulicích ve městě Svatka.

Popis trasy:


Vystoupíme z vlaku na zastávce Oldřiš. U zastávky začíná zelená (Z) turistická značka,
která nás po 3,5 km stoupání dovede na Lucký vrch. Zde je turistická chata s možností
občerstvení. Otevírá však až od 11 hodin. Z okolí chaty jsou pěkné výhledy do okolí.
Z Luckého vrchu pokračujeme 3 km klesáním po červené značce (Č) přes Kobylí do
Pusté Rybné. Zde je další možnost občerstvení v místním hostinci Hlučál. Otevírá také od
11 hodin. Zde se zastavíme na odpočinek a podle zájmu případně i na jídlo. Z Pusté
Rybné nás čeká 2 km stoupání po červené značce (Č) ke skalním útvarům Rybenské
Perničky. Z Perničků pokračujeme 3 km lesem stále po červené (Č) k dalším skalním
útvaram nazývaným Zkamenělý zámek. Po dalším 1 km chůze dojdeme k loveckému
zámečku Karlštejn. Také zde je možnost občerstvení. Jsou zde i možné prohlídky zámku,
kaple a galerije. My si prohlédneme zámeček pouze zvenčí, protože jsme limitováni
odjezdem autobusu ze Svatky v 16.21 hod., který je v sobotu poslední. Od zámečku po

3 km klesání, stále po červené (Č), dojdeme do Svatky na náměstí 9. května, odkud odjedeme autobusem do Hlinska a po přestupu na vlak do Pardubic.

Trasa 2: 10 km <https://mapy.com/s/cadosetoce> . Stoupání 178 m, klesání 133 m. Trasa je středně náročná s výstupem na Lucký vrch, vede po značených lesních a polních cestách a v závěru po dlážděné ulici v Borové.

Popis trasy:

První polovina cesty je stejná s trasou 1. Od zastávky Oldřiš po zelené (Z) turistické značce, která nás po 3,5 km stoupání dovede na Lucký vrch. Po odpočinku u turistické chaty se vydáme po žluté turistické značce (Ž) směrem do Borové. Asi po 2,5 km po rovině dojdeme na rozcestí Pod Blatinou. Zde jsou dvě možnosti jak dojít do Borové. Jednak můžeme pokračovat dále po žluté značce (Ž), která nás po 2 km dovede k žel. stanici. Tím si celkovou trasu zkrátíme na 8 km.

Nebo na rozcestí Pod Blatinou můžeme odbočit vlevo na zelenou Borovskou naučnou stezku. Je značena šikmým zeleným pruhem . Po ní půjdeme 2 km do osady Bukovina, kde se u kaple napojíme na zelenou (Z) turistickou značku, která nás po 2,5 km klesání dovede k žel. stanici v Borové, odkud odjedeme.

Trasa 3: 6 km <https://mapy.com/s/kufufonuju>. Stoupání 164 m, klesání 145 m. Trasa je středně náročná s výstupem na Lucký vrch, vede po značené polní cestě, částečně po asfaltové cyklotrase a v závěru po dlážděné ulici v Pusté Rybné.

Popis trasy:

Cesta je stejná s trasou 1. Vystoupíme z vlaku na zastávce Oldřiš. U zastávky začíná zelená (Z) turistická značka, která nás po 3,5 km stoupání dovede na Lucký vrch. Zde je turistická chata s možností občerstvení. Otevírá od 11 hodin. Z okolí chaty jsou pěkné výhledy do okolí. Z Luckého vrchu pokračujeme 3 km klesáním po červené značce (Č) přes Kobylí do Pusté Rybné. Zde je další možnost občerstvení v místním hostinci Hlučál. Otevírá také od 11 hodin. Zde se zastavíme na odpočinek a podle zájmu případně i na jídlo. Z Pusté Rybné odjedeme autobusem do Svatky, kde přestoupíme na další autobus do Hlinska a odtud odjedeme vlakem do Pardubic.

Turistická mapa: tištěná mapa KČT č. 48 Žďárské vrchy 1 : 50 000

Trasu připravil, výlet vede a přihlášky přijímá Lubomír Pecka
e-mail lubomir.pecka59@gmail.com
mobil. 723 820 253

Trasy výletu byly vytvořeny na stránkách <https://mapy.com/>

Možnosti občerstvení: Na trase z vlastních zdrojů

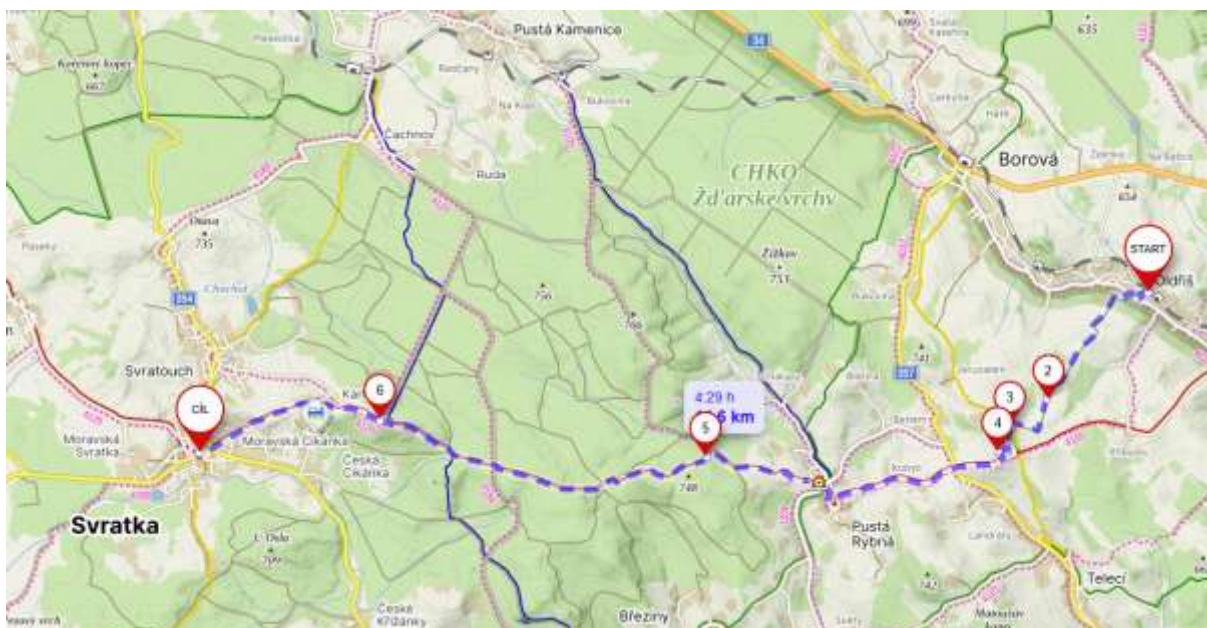
Restaurace na Luckém vrchu

Pustá Rybná, hostinec Hlučál

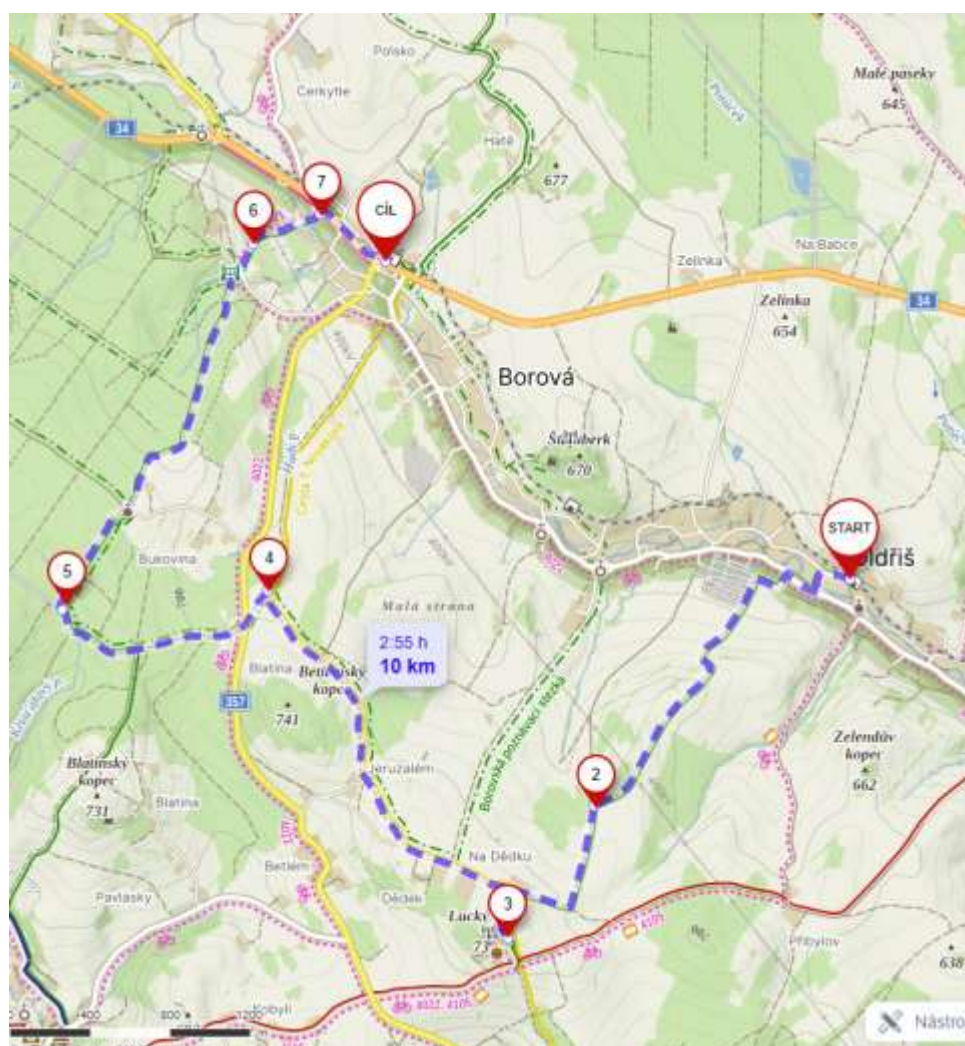
Restaurace Zámeček Karlštejn – všechny otevírají od 11 hodin

Svatka, Krušovická restaurace a restaurace U Berušky na nám. Národního povstání (asi 200m od místa odjezdu) a cukrárna Na Růžku u aut. st. Ta ale zavírá v 16 hodin.

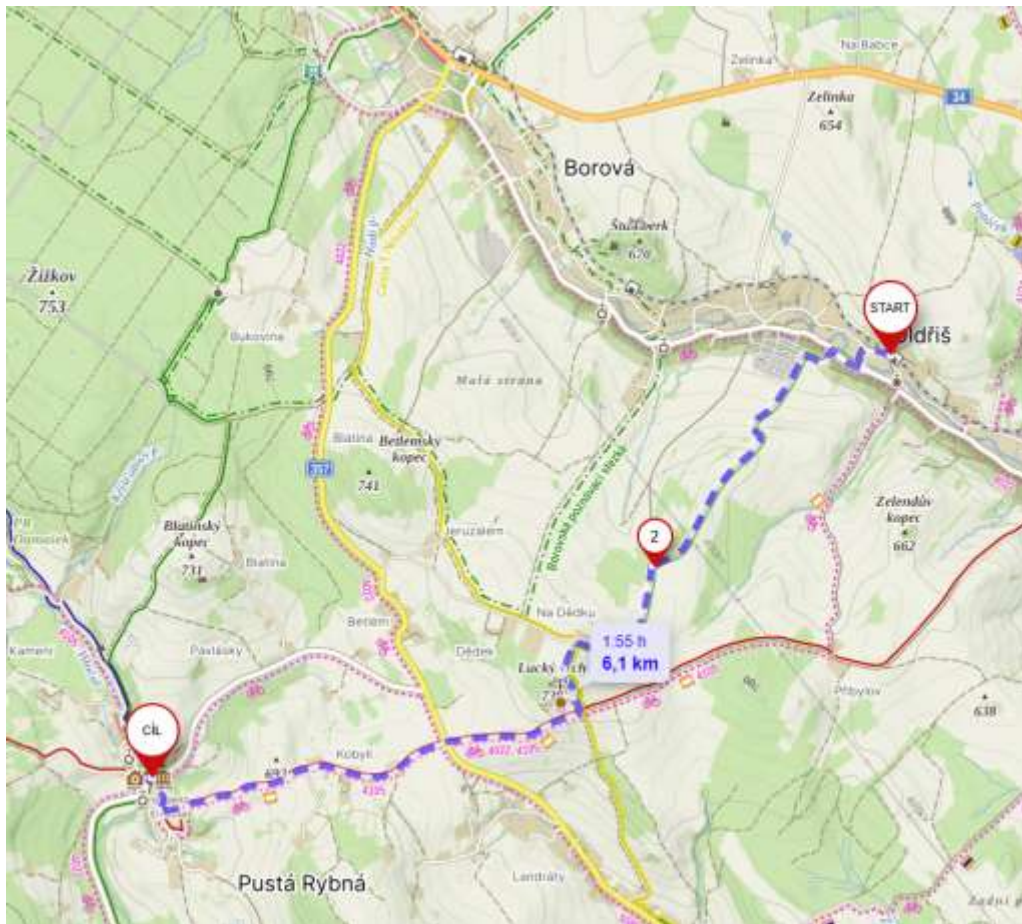
Trasa 1: 15 km



Trasa 2: 10 km



Trasa 3: 6 km



Turisticko-vlastivědný text.

Lucký vrch. Zdroj: *Žďárské vrchy.cz* a *Lucký vrch.cz*

Vrch je výraznou dominantou, ze kterého jsou překrásné pohledy do okolí. Na jedné straně se můžeme kochat výhledy na dominanty Žďárských vrchů, do údolí k obci Telecí, na druhé straně pak k Poličce, Oldřiši a Borové. Za dobrého počasí je možné vidět Orlické hory, Krkonoše či Jeseníky. Vrchol se nachází v nadmořské výšce 739 m a je významnou křižovatkou turistických tras.

Nalezneme zde i jedinou prvorepublikovou horskou chatu na Vysočině z roku 1941, kde je možné se po celý rok občerstvit a ubytovat. Chatu vybudoval KČST, později přešel do správy Československé armády. V roce 2002 změnil areál na Luckém vrchu naposledy majitele a turisté si tak mohou užívat místní pohostinné a rodinné atmosféry. Nad chatou se nachází vysílač Českých radiokomunikací, základové stanice mobilních operátorů a pod nimi skála, v minulosti nepřehlédnutelná dominanta Luckého vrchu, nyní skrytá v lesním porostu.



Chata na Luckém vrchu

Pustá Rybná. *Zdroj: Mikroregion Polička*

Obec je díky četným turistickým trasám využívána jako vstupní brána do nejkrásnější části Žďárských vrchů. Je složena z 11 osad: Kobylí, Pavlásky, Betlém, Chalupy, Damašek, Kamení, Polsko, Zlomy, Světy, Odřenec a Blatina. V obci žije 160 obyvatel. Od r. 1660 - 1700 zde byla sklářská huť, vyrábělo se zde broušené a malované sklo. Pustá Rybná je rodištěm Jana Makovského, vůdce selské rebélie. Spisovatel Václav Kaplický se zabývá touto vzpourou v románu Rekruti. Literární pozornost obci věnuje i Tereza Nováková v románu Drašar a Jiří Šmatlán. Pustá Rybná je obklopena překrásnou lesnatou a kopcovitou krajinou.

V obci můžeme vidět kostel sv. Bartoloměje, baptistický kostel, evangelický kostel, evangelická faru z hrázděného zdiva, zachovalá roubená stavení, osmibokou roubenou stodolu s expozicí starých zemědělských strojů a nářadí.



Kostel sv. Bartoloměje



Evangelický kostel



Osmiboká roubená stodola

Rybenské Perničky. *Zdroj: Wikipedia a Mapy.com*

Je zalesněný skalní rulový útvar ležící ve výšce 748 m. n. m. Nachází se asi 1,5 km od Pusté Rybné. Tvoří jej dvě skály: Netopýří skála, mohutná, 25 m vysoká věž a rozsáhlá skála Hrad. Vznikly ve starších čtvrtohorách. Jejich název pochází z lidového slova perničky, což jsou prohlubně ve tvaru mísy s povrchem uvnitř zdrsňeným, v němž se třel uvařený mák. Největší z prohlubní dosahuje šířky 60 cm a hloubky 20cm.



Rybenské Perničky

Zkamenělý zámek. *Zdroj: Wikipedia a Mapy.com*

Je skupina skal nacházejících se na krátkém hřebetu Žďárských vrchů. Skalní útvar vznikl při mrazovém zvětrávání rul v pleistocénu (starší čtvrtohory). Skalní bloky jsou odděleny výraznými puklinami. Výška skal sahá k deseti metrům. Svahy jsou posety balvanovými sutěmi. V okolí skal se zachovala malá část přírodě blízkých smrkových bučin.

Od roku 1977 jsou skály a jejich okolí chráněno jako přírodní památka. Archeologický výzkum prokázal neolitické a slovanské osídlení, z nichž jsou dosud patrné pozůstatky dvojitého valu. Ve druhé polovině 13. století zde pravděpodobně stával i dřevěný hrádek.

Nejvyšším skalním útvarem je Zámecká věž s nadmořskou výškou 765 metrů. Dalšími skalami jsou Skříň, Hlava, Spárová věž, Hradiště, Rasovna a Pivovar.



Pohled od jihu, z turistické trasy na okraji (čele) svahového hřbetu, zleva skalní bloky Spárová věž, Hlava a Skříň, vpravo zřetelný příkop vybudovaný jako ochrana historického hradiště

Lovecký zámek Karlštejn. Zdroj: Wikipedia a Mapy.com

Karlštejn je nejvýše položený zámek v České republice. Byl postavený v letech 1770 až 1775 ve stylu pozdního baroka. Nachází se v malebné krajině Žďárských vrchů, nedaleko Svatouchu. Leží na jihozápadním okraji terénní plošiny v nadmořské výšce 780 m, ve vrcholové části kopce Karlštejn. Areál se skládá z hlavního trojkřídlého pavilonu, hospodářských budov a zahrnuje historickou kapli sv. Jiljí. Po rekonstrukci, v letech 2014 až 2020, je zámek přístupný veřejnosti. V jihovýchodním křídle zámeckého pavilonu se nachází kaple, vystavěna také v pozdně barokním slohu. Na jejím místě původně stála malá sakrální stavba z roku 1708, kterou nechala postavit Františka Rosalie Beatrix, hraběnka rodu Berků z Dubé. Později, při stavbě zámku, byla kaple do objektu začleněna. Fungovala až do poloviny 20.století, kdy byla odsvěcena. Zámek stojí na evropském rozvodí. Z jeho střechy stéká voda na jedné straně do Černého a na druhé straně do Severního moře.



Svatka je starobylá osada. Dostala název podle klikaticí se říčky. Její název pravděpodobně vznikl ze staročekého slova sworti, tj. vinouti se (říčka, která se vine, tj. Swortka). Jazykovými obměnami pak vzniklo jméno Svatka. Nejstarší zpráva o osadě je z roku 1350, kdy patřila k rychmburskému panství. Panství vícekrát změnilo majitele, z nichž za zmínku stojí Filip Kinský, který založil některé průmyslové závody a začal na Vysočině pěstovat len. V letech 1766-1776 dal vybudovat v rokokovém stylu nad Svatkou lovcí zámek Karlštejn. Panství pak prodal roku 1823 bavorskému šlechtici Karlu Alexandru Thurn-Taxisovi. V držení rychmburské vrchnosti byla Svatka téměř pět století. Na město byla povýšena v roce 1867. Život na svratecku byl těžký, málo úrodná půda neposkytovala dostatečnou obživu. Neplodné kamenité stráně nutily ke zpracování materiálů, kterých tu byl dostatek (jílovitá hlína, kámen, dřevo apod). Postupně tak vznikala řemesla, buď jako doplněk obživy, nebo jako její hlavní zdroj. Znáмым odvětvím ve Svatce bylo hrnčířství a plátenictví, koželužství, obuvnictví i řemeslo dřevařské. V období po 1. sv. válce se město začalo pomalu rozvíjet. V roce 1928 se pro veřejnost otevřela místní sokolovna, na tehdejší dobu moderní budova pro účely kulturní, tělovýchovné a společenské. Poprvé vyjely autobusy směrem na Hlinsko, Poličku, Nové Město a k nejbližšímu vlakovému nádraží na Čachnov. Byla založena měšťanská (1922) a živnostenská pokračovací škola (1923), provedena elektrifikace (1920), zaveden telefon (1924), vydlážděna silnice přes město (1936), postaveny nové čtvrti. Rozvíjelo se i podnikání a cestovní ruch. Svatka se zanedlouho stala střediskem nejen turistů, ale i umělců, zejména malířů. Slibný rozvoj zastavila 2. sv. válka. Místní občané byli zapojeni do odboje a 5. Května 1945 zde došlo k povstání. Po válce začalo opět docházet k postupnému rozvoji. Byl postaven stadión (1953), budova hasičské zbrojnice s kulturním střediskem (1957-70), budova mateřské školy (1977), prodejna Jednota na náměstí (1974-77), obchodní dům domácích potřeb na náměstí (1976-80), tělocvična při ZŠ (1979-84), nový most mezi Českou a Moravskou Svatkou (1972), vodní nádrž pod koupalištěm (1973-83), turistická ubytovna (1987-88) a další. Svatka se dále rozšiřovala, vznikaly nové komunikace, rodinné domky a tzv. „bytovky“ v družstevní výstavbě. Uskutečnila se mnoho let plánovaná dostavba základní školy (1988-92).

V současné době má Svatka základní obchodní síť, řadu obchodů, několik restaurací a hotel Svatka. Je zde základní škola, mateřská škola, domov pro seniory, ordinace lékařů a možnosti společenského, kulturního a sportovního vyžití. Město je turistickým centrem a východištěm do malebné krajiny Ždárských vrchů. Nabízí ideální podmínky k zimní a letní rekreaci. Málo se ví, že právě tady se zrodily tradice českého rychlobruslení.



Náměstí Národního povstání



Sokolovna



Kostel Sv. Jana Křtitele